

NEST[®]

固定滚式混匀器

Mini Roller

105006/105007

产品说明书



注意：使用前请仔细阅读本说明书。

NEST[®]

无锡耐思生物科技有限公司

www.cell-nest.com

感谢您购买本公司产品，为了您更好的使用，以及确保使用时的安全，请您在使用前认真阅读此说明书。

目 录

安装说明	1
仪器概述	3
操作说明	4
安全提示	5
故障排除	5
装箱清单	6
保修卡	7

一.安装说明

【开箱指南】

1. 打开包装箱, 检查仪器是否有损伤, 如有损伤, 请及时与厂商联系;
2. 取出仪器与附件, 请按照装箱清单核对, 如有缺少, 请及时与厂商联系;
3. 将仪器放置于平坦坚固的地方, 以防震动或噪音;
4. 检查本地电源电压是否与仪器标明电压一致后方可通电;

【仪器安装】

1. 安装控制盒

仪器配有独立控制盒, 控制盒与仪器连接接头有防差错设计, 请对准插孔后插入, 连接好后, 将控制盒接头上的螺母与仪器上的接头拧紧。

注: 连接上控制盒后, 仪器上的操作按键将失效, 只能用控制盒控制仪器。一个控制盒只能控制一台仪器。

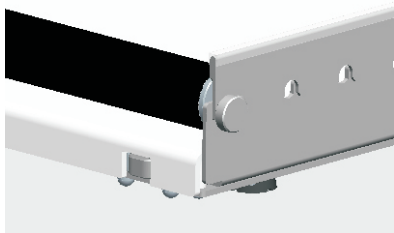
2. 滚轮拆装

2.1 拆卸滚轮:

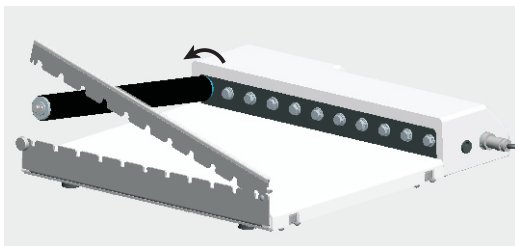
逆时针旋转仪器后部旋钮(图一), 拧松旋钮后, 抬起滚轮压板, 按图二示意角度抬起滚轮轴后, 取出滚轮, 重新压好滚轮压板, 顺时针拧紧锁紧旋钮, 拆卸完成。

2.2 安装滚轮

逆时针旋转仪器后部旋钮(图一), 拧松旋钮后, 抬起滚轮压板, 滚轴带六角孔一侧对准仪器上的六角转轴, 按图二示意角度插入后, 将滚轴另一侧转轴安装到支撑板的半圆孔里, 压好滚轮压板, 顺时针拧紧锁紧旋钮, 安装完成。



图一



图二

一.安装说明

3. 摆幅滚轴拆装

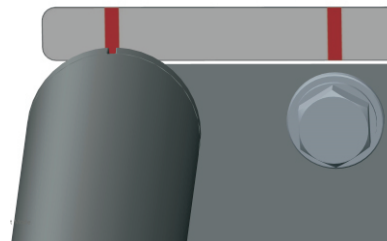
3.1 拆卸摆幅滚轴:

拆卸摆幅滚轴和拆卸滚轮方法一样, 参见2.1 拆卸滚轮。

3.2 安装摆幅滚轴:

逆时针旋转仪器后部旋钮(图一), 拧松旋钮后, 抬起滚轮压板, 摆幅滚轴带六角孔一侧对准仪器上的六角转轴, 按图二示意角度插入后, 将滚轴另一侧转轴安装到支撑板的半圆孔里, 安装好第一个摆幅滚轴后, 按图二箭头方向旋转摆幅滚轴, 当摆幅滚轴上的凹槽对齐仪器外壳上的红线时, 停止转动并保持摆幅滚轴在此位置不动(见图三), 此时可安装别的摆幅滚轴, 当摆幅滚轴插入仪器的六角转轴时, 摆幅滚轴上的凹槽一定要对齐仪器外壳上的红线。安装完成后, 压好滚轮压板, 顺时针拧紧锁紧旋钮, 安装完成。

注: 摆幅滚轴可与普通滚轴同时安装在同一台机器上, 但是摆幅滚轴与普通滚轴之间要空一个滚轴。



图三

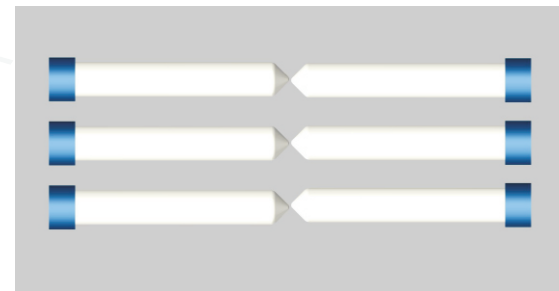
4. O型圈使用

当本仪器混匀试管时, 由于试管盖的外径大于试管自身外径, 混匀过程中试管可能会出现偏移等问题, 所以混匀试管时, 请按图三所示方法套上本仪器配套的O型圈, 然后再混匀。

当使用摆幅滚轴混匀试管时, 试管上可不套O型圈, 但是摆放试管请按图五所示方法摆放。



图四



图五

二.仪器概述

【功能特点】

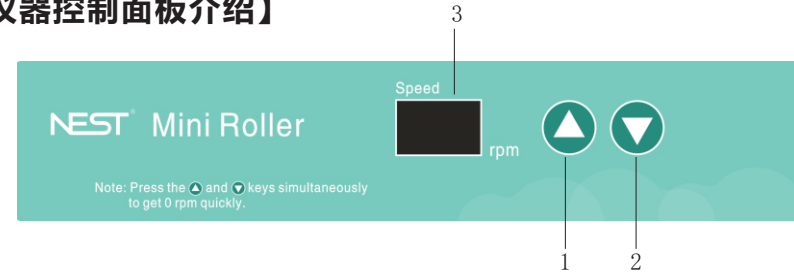
- 大范围调速区间：0.5~80rpm
- 定时培养功能（外接控制盒）
- 远程操控（外接控制盒）

【产品参数】

型号	105006	105007
普通转轴根数	6根	11根
控制盒	无	有
转轴转速	0.5~80rpm	
工作模式	单向正转	
转轴尺寸(直径X长度)	φ28mmX259mm	
适用范围	≤∅120标准瓶或离心管	
瓶位数	≤10	
外型尺寸(宽X深X高)	378mmX360mmX72mm	
数码显示功能	滚轴转速显示	
定时范围(配控制盒)	0~999min或连续运行	
最大负载	6.5Kg(含容器)	
最大功率	10W	
环境温度	4℃~60℃	
相对湿度	≤95%	
净重量	6.5Kg	
电源	AC100~240V, 50~60Hz	

三.操作说明

【仪器控制面板介绍】

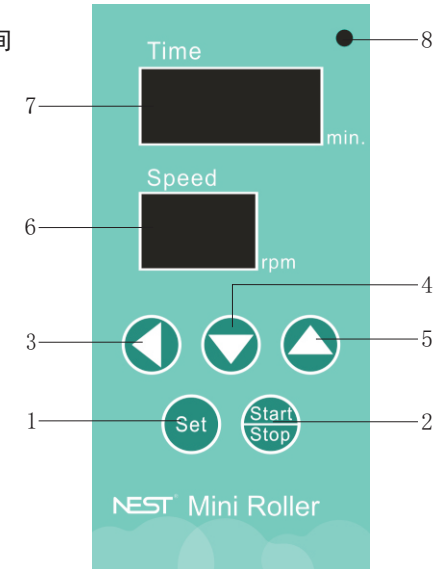


1. ▲：增加转轴转速设定值。长按约3秒后，快速增加设定值。
2. ▼：减小转轴转速设定值。长按约3秒后，快速减小设定值。
3. 显示屏：显示当前转轴转速。

注：仪器每次重新通电，转速都将重置为0rpm。

【控制盒面板介绍】

1. Set：速度和时间的设置，并在两者之间切换。
2. Start/Stop：启动/停止机器。
3. ▲/▼：设置时间或者转速时数字位。
4. ▼：减小设定值。长按约3秒后，快速减小设定值。
5. ▲：增加设定值。长按约3秒后，快速增加设定值。
6. 转速显示屏：显示当前仪器转轴速度。
7. 时间显示屏：显示当前仪器剩余运行时间。当显示“oo”时，表示仪器连续运行。
8. 运行指示灯：用于指示仪器运行状态。灯亮说明仪器正在运行。



【仪器控制面板操作】

接通电源，不连接控制盒。

通过仪器“▲”和“▼”选择需要设置的转速，可长按“▲”和“▼”快速设置仪器转速。当仪器转速设置到“0rpm”时，仪器停止。操作按键5秒没操作后，仪器面板显示熄灭。当同时按“▲”和“▼”时，仪器转速恢复到“0rpm”。

三.操作说明

【仪器控制盒面板操作】

接通电源，连接控制盒。注：连接上控制盒后，仪器面板上按键将失效！
通过控制盒上的设置键切换设置仪器运行时间和转速。通过仪器“▲”和“▼”
设置所需运行的时间和转速。

注：当时间显示屏显示为“oo”时，表示仪器当前设置为连续运行。

仪器“◀”可实现设置数值的左移位。控制盒参数设置可通过长按“▲”和“▼”
”或者通过控制盒“◀”的左移位快速设置。

设置好参数后，按“Start/Stop”键启动仪器，当仪器运行的时候，控制盒右上角的指示灯
点亮。再按一次“Start/Stop”键，仪器停止运行，指示灯熄灭。仪器5秒内不运行，仪器
控制面板上显示屏将熄灭。

四.安全提示

⚠ 注意

- 检查本地电源电压是否与仪器标明电压一致；
- 在通电的情况下不可以移动设备；
- 不要混合易燃易爆液体，或在危险的环境下使用此设备；

五.故障排除

故障现象	原因分析	解决方法
主机LED未显示	电路不通	检查插座是否通电
		检查连接头是否连接好
	仪器是否运转结束	再次设置转速
主机LED有显示但不运行	检查负载是否超重	断电重新启动
主机上按键失效	检查是否已连接控制盒	断开控制盒连接

如有其他情况，请记录故障现象，与销售商或者厂家联系。

六.装箱清单

明细	型号	105006	105007
	数量		
主机		1	1
普通转轴		6	11
控制盒			1
电源适配器		1	1
说明书		1	1
合格证		1	1
0型圈 23. 5X3. 55mm		20	20
0型圈 13. 2X2. 65mm		20	20

注：如果配件数量有变化，须在备注中说明。

七.保修卡

本凭证为商品保修的重要依据，请您妥善保管！

保修凭证

用户名		联系电话	
通讯地址			
邮政编码		邮箱地址	
商品名称		商品型号	
出厂编号		销售日期	

● 保修范围

1. 整机保修一年；

● 属于下列情况之一，不实行保修：

1. 超过保修期的：（自购买日起一年以内）
2. 未按产品使用说明的要求使用、维护、保管而造成损坏；
3. 非专业人员拆动造成损坏的；
4. 无有效发票的（能够证明该商品在保修有效期内的除外）
5. 保修凭证上的产品型号和编号与商品实物不符合的；
6. 因不可抗力造成损坏的；

客服电话：**0510-68788698**

尊敬的用户，上述信息由销售商负责填写并盖章生效。

维修记录

以下由维修机构填写，并帮助客户将维修记录单粘贴在相应的位置！

第一次	维修单位名称		维修日期	
	地 址		电 话	
	维修单据号		维修人员签字	
第二次	维修单位名称		维修日期	
	地 址		电 话	
	维修单据号		维修人员签字	
第三次	维修单位名称		维修日期	
	地 址		电 话	
	维修单据号		维修人员签字	